

คู่มือการเบิกค่าเช่าบ้าน
ของพนักงานส่วนท้องถิ่น



เทศบาลตำบลเชิงแส
อำเภอกระเสสินธุ์ จังหวัดสงขลา

คำนำ

การจัดการความรู้ (Knowledge Management หรือ KM) ในองค์ความรู้ เรื่อง ค่าเช่าบ้านของพนักงานส่วนท้องถิ่น เป็นการนำความรู้จากการรวบรวมกฎหมาย ระเบียบ และข้อมูลต่าง ๆ ที่เกี่ยวข้องมาเรียบเรียง ถ่ายทอดไว้ในหนังสือนี้ เพื่อให้บุคลากรของเทศบาลตำบลเชิงแส ได้ศึกษา พัฒนาความรู้ และใช้เป็นคู่มือในการปฏิบัติงานได้อย่างถูกต้องและเป็นมาตรฐานเดียวกัน ซึ่งจะส่งผลให้การปฏิบัติงานมีประสิทธิภาพมากยิ่งขึ้น

งานการเจ้าหน้าที่
๕ มกราคม ๒๕๖๖

สารบัญ

หน้า

บทที่ ๑ บทนำ

- * ความสำคัญและความเป็นมา ๑
- * วัตถุประสงค์ ๑

บทที่ ๒ กฎหมายและระเบียบที่เกี่ยวข้อง

๒

บทที่ ๓ แนวทางปฏิบัติตามข้อกฎหมาย ระเบียบและหลักเกณฑ์ว่าด้วยค่าเช่าบ้าน

๓

- ✿ แนวปฏิบัติในการยื่นขอรับเงินค่าเช่าบ้าน ๓
- ✿ ผู้รับรองการมีสิทธิได้รับค่าเช่าบ้านในแบบ ๖๐๐๕ ๔
- ✿ ผู้มีอำนาจอนุมัติให้เบิกค่าเช่าบ้านในแบบ ๖๐๐๕ ๔
- ✿ การขอเบิกค่าเช่าบ้านประจำเดือนในแบบ ๖๐๐๖ ๔
- ✿ ขั้นตอนการขอเบิกค่าเช่าบ้าน ๔
- ✿ สารสำคัญของสัญญาเช่าบ้าน เช่าซื้อ หรือผ่อนชำระเงินกู้ ๕
- ✿ สถาบันการเงินที่กำหนดให้ทำสัญญาเช่าซื้อ/สัญญาเงินกู้เพื่อชำระราคาบ้าน ๕

บทที่ ๔ บทสรุป

๙

- ✿ สิทธิการได้รับค่าเช่าบ้านข้าราชการ ๙
- ✿ คำนิยามตามกฎหมายที่สำคัญ ๑๑
- ✿ การยื่นขอรับค่าเช่าบ้าน (แบบ ๖๐๐๕) และแบบขอเบิกเงินค่าเช่าบ้าน ๑๑

ภาคผนวก

- ☞ ระเบียบกระทรวงมหาดไทยว่าด้วยค่าเช่าบ้านของข้าราชการส่วนท้องถิ่น พ.ศ. ๒๕๔๘
- ☞ ระเบียบกระทรวงมหาดไทยว่าด้วยค่าเช่าบ้านของข้าราชการส่วนท้องถิ่น (ฉบับที่ ๓) พ.ศ. ๒๕๕๙
- ☞ ระเบียบกระทรวงมหาดไทยว่าด้วยค่าเช่าบ้านของข้าราชการส่วนท้องถิ่น (ฉบับที่ ๔) พ.ศ. ๒๕๖๒
- ☞ ระเบียบกระทรวงการคลังว่าด้วยหลักเกณฑ์และวิธีการเกี่ยวกับการเบิกจ่ายเงินค่าเช่าบ้าน ข้าราชการ พ.ศ. ๒๕๔๙
- ☞ ระเบียบกระทรวงการคลังว่าด้วยหลักเกณฑ์และวิธีการเกี่ยวกับการเบิกจ่ายเงินค่าเช่าบ้าน ข้าราชการ (ฉบับที่ ๒)
- ☞ หลักเกณฑ์และวิธีการเกี่ยวกับการเบิกจ่ายเงินค่าเช่าบ้านของข้าราชการส่วนท้องถิ่น

บทที่ ๑

บทนำ

๑.๑ ความสำคัญและความเป็นมา

ค่าเช่าบ้านข้าราชการ เป็นค่าตอบแทนอย่างหนึ่งซึ่งทางราชการให้กับข้าราชการนอกเหนือจากเงินเดือนและเงินตอบแทนอื่นที่ได้รับจากทางราชการ เพื่อเป็นการช่วยเหลือแก่ข้าราชการผู้ที่ได้รับความเดือดร้อนในเรื่องที่อยู่อาศัยเนื่องจากทางราชการเป็นเหตุ คือ ได้รับคำสั่งให้เดินทางไปปฏิบัติราชการประจำสำนักงานแห่งใหม่ในต่างท้องที่ที่ข้าราชการผู้นั้นได้ปฏิบัติราชการอยู่ จึงได้รับความเดือดร้อนเรื่องที่อยู่อาศัยหากทางราชการไม่ได้จัดบ้านพักให้ ไม่มีเคหสถานอันเป็นกรรมสิทธิ์ของตนเองหรือคู่สมรส หรือได้รับคำสั่งให้เดินทางไปประจำสำนักงานใหม่ในต่างท้องที่ตามคำสั่งของตนเอง ซึ่งหากข้าราชการจะต้องไปเช่าบ้านเพื่อใช้เป็นที่อยู่อาศัยให้ข้าราชการผู้นั้นมีสิทธิได้รับค่าเช่าบ้านได้เท่าที่จ่ายจริงตามสมควรแก่สภาพแห่งบ้านรวมให้ข้าราชการที่มีสิทธิได้รับค่าเช่าบ้านที่เช่าซื้อบ้านหรือผ่อนชำระเงินกู้เพื่อชำระราคาบ้านที่ค้างชำระอยู่ในท้องที่ที่ไปประจำสำนักงานใหม่เพื่อใช้เป็นที่อยู่อาศัยและได้อาศัยอยู่ในบ้านนั้นจริง สามารถนำหลักฐานการชำระค่าเช่าซื้อหรือผ่อนชำระเงินกู้ดังกล่าวมาเบิกค่าเช่าบ้านแทนการเช่าบ้านได้ แต่ไม่เกินจำนวนเงินที่กำหนดไว้ในบัญชีอัตราค่าเช่าบ้านข้าราชการ เว้นแต่ข้าราชการผู้นั้นเข้าช้อยกเว้นที่ทำให้ไม่เกิดสิทธิได้รับค่าเช่าบ้าน ค่าเช่าบ้านจึงไม่ใช่สวัสดิการที่จัดให้กับข้าราชการเพราะสวัสดิการจะมีลักษณะที่ทุกคนจะต้องได้เหมือนกันด้วยเหตุผลดังกล่าวข้างต้น

๑.๒ วัตถุประสงค์

๑. เพื่อรวบรวมองค์ความรู้ที่จำเป็นเกี่ยวกับค่าเช่าบ้านข้าราชการไว้ด้วยกัน เพื่อสะดวก รวดเร็ว และง่ายต่อการสืบค้นข้อมูล

๒. เพื่อประโยชน์ในการวินิจฉัยตีความการใช้สิทธิเบิกค่าเช่าบ้านข้าราชการ และใช้เป็นคู่มือในการปฏิบัติงานของบุคลากรเทศบาลตำบลเชิงแส

๓. เพื่อเพิ่มประสิทธิภาพการให้คำปรึกษา ให้คำแนะนำ และการให้บริการตอบข้อหารือเกี่ยวกับค่าเช่าบ้านข้าราชการ ให้มีถูกต้องและเป็นมาตรฐานเดียวกัน

บทที่ ๒
กฎหมายและระเบียบที่เกี่ยวข้อง

๑. ระเบียบกระทรวงมหาดไทยว่าด้วยค่าเช่าบ้านของข้าราชการส่วนท้องถิ่น พ.ศ. ๒๕๔๘
๒. ระเบียบกระทรวงมหาดไทยว่าด้วยค่าเช่าบ้านของข้าราชการส่วนท้องถิ่น (ฉบับที่ ๓) พ.ศ. ๒๕๕๙
๓. ระเบียบกระทรวงมหาดไทยว่าด้วยค่าเช่าบ้านของข้าราชการส่วนท้องถิ่น (ฉบับที่ ๔) พ.ศ. ๒๕๖๒
๔. ระเบียบกระทรวงการคลังว่าด้วยหลักเกณฑ์และวิธีการเกี่ยวกับการเบิกจ่ายเงินค่าเช่าบ้านข้าราชการ พ.ศ. ๒๕๔๙
๕. ระเบียบกระทรวงการคลังว่าด้วยหลักเกณฑ์และวิธีการเกี่ยวกับการเบิกจ่ายเงินค่าเช่าบ้านข้าราชการ (ฉบับที่ ๒) พ.ศ. ๒๕๕๒
๖. หลักเกณฑ์และวิธีการเกี่ยวกับการเบิกจ่ายเงินค่าเช่าบ้านของข้าราชการส่วนท้องถิ่น

บทที่ ๓

แนวทางปฏิบัติตามข้อกำหนด ระเบียบ และหลักเกณฑ์ว่าด้วยค่าเช่าบ้านข้าราชการส่วนท้องถิ่น

การยื่นขอรับเงินค่าเช่าบ้าน

๑. ให้ข้าราชการส่วนท้องถิ่นผู้มีสิทธิได้รับค่าเช่าบ้านยื่นคำขอรับเงินค่าเช่าบ้านตามแบบขอรับค่าเช่าบ้าน (แบบ ๖๐๐๕) ตามเอกสารหมายเลข ๑ ณ สำนักงานที่ข้าราชการส่วนท้องถิ่นผู้นั้นปฏิบัติราชการ

๒ การยื่นแบบ ๖๐๐๕ ให้ยื่นต่อผู้รับรองการใช้สิทธิตามข้อ ๓ พร้อมด้วยสัญญาเช่าบ้าน แบบคำรับรองของเจ้าของบ้าน ตามเอกสารหมายเลข ๔ สัญญาเช่าซื้อ หรือสัญญาเงินกู้เพื่อชำระราคาบ้านและหลักฐานอื่นที่เกี่ยวข้อง

ในกรณีการยื่นหลักฐานที่เป็นสัญญาเงินกู้เพื่อชำระราคาบ้าน ต้องแนบสัญญาซื้อขายบ้าน สัญญาซื้อขายบ้านพร้อมที่ดิน หรือสัญญาจ้างปลูกสร้างบ้าน แล้วแต่กรณี เป็นหลักฐานประกอบด้วย และหากวงเงินในสัญญาดังกล่าวต่ำกว่าสัญญาเงินกู้ ข้าราชการส่วนท้องถิ่นผู้ใช้สิทธิต้องยื่นหลักฐานที่สถาบันการเงินรับรองว่า หากมีการกู้เงินตามวงเงินในสัญญาดังกล่าว จะต้องมีการผ่อนชำระรายเดือนเป็นจำนวนเท่าใด

ให้ข้าราชการส่วนท้องถิ่นผู้ใช้สิทธิจัดส่งรายงานข้อมูลในการขอรับค่าเช่าบ้านพร้อมการยื่น แบบ ๖๐๐๕ และให้ผู้มีอำนาจรับรองการใช้สิทธิตามข้อ ๓ มีอำนาจพิจารณารายงานข้อมูลข้าราชการส่วนท้องถิ่นในการขอรับค่าเช่าบ้านที่ยื่น โดยให้แจ้งรายละเอียดประกอบอย่างน้อยดังต่อไปนี้

- (๑) ข้อมูลประวัติการรับราชการตั้งแต่เริ่มรับราชการ และการโอนย้าย
- (๒) ข้อมูลการมีเคหสถานของข้าราชการส่วนท้องถิ่นและคู่สมรสทุกแห่งในท้องที่ที่รับราชการ
- (๓) ข้อมูลด้านอาชีพและสถานที่ทำงานของคู่สมรสของข้าราชการส่วนท้องถิ่น และให้แจ้งว่าหน่วยงานแห่งนั้นได้ให้สิทธิเบิกค่าเช่าบ้าน หรือจัดบ้านพักให้กับคู่สมรสในท้องที่ที่รับราชการของข้าราชการส่วนท้องถิ่นหรือไม่
- (๔) ข้อมูลการมีเคหสถานของบิดา มารดา ของคู่สมรสและของข้าราชการส่วนท้องถิ่นรวมทั้งบุตรที่ยังไม่บรรลุนิติภาวะทุกแห่งในท้องที่ที่รับราชการ
- (๕) ข้อมูลสถานการณ์มีชีวิตรอยู่ของบิดา มารดา ของคู่สมรสและของข้าราชการส่วนท้องถิ่นหากในภายหลังมีกรณีที่บุคคลดังกล่าวเสียชีวิตหรือสาบสูญ ให้แจ้งรายละเอียด วัน เดือน ปี ที่เสียชีวิตหรือสาบสูญ

การรับรองการใช้สิทธิ

๑. ให้บุคคลดังต่อไปนี้ เป็นผู้รับรองการมีสิทธิได้รับค่าเช่าบ้านของข้าราชการส่วนท้องถิ่นในสังกัดในแบบ ๖๐๐๕

(๑) ให้หัวหน้าหน่วยงานซึ่งดำรงตำแหน่งไม่ต่ำกว่าประเภททั่วไประดับชำนาญงานขึ้นไป ประเภทวิชาการระดับชำนาญการขึ้นไป หรือดำรงตำแหน่งไม่ต่ำกว่าระดับ ๖ หรือเทียบเท่า เป็นผู้รับรองการมีสิทธิของข้าราชการส่วนท้องถิ่นในหน่วยงานนั้น

ให้ผู้บังคับบัญชาเหนือขึ้นไปอย่างน้อยหนึ่งระดับ เป็นผู้รับรองการมีสิทธิของบุคคลตาม (๑) ซึ่งมีได้ดำรงตำแหน่งตามที่กำหนดไว้ใน (๒)

(๒) ให้ข้าราชการส่วนท้องถิ่นประเภททั่วไประดับอาวุโส ประเภทวิชาการระดับชำนาญการพิเศษขึ้นไป ประเภทอำนวยการท้องถิ่นระดับกลางขึ้นไป ประเภทบริหารท้องถิ่น หรือดำรงตำแหน่งระดับ ๘ ขึ้นไป หรือตำแหน่งที่เทียบเท่า เป็นผู้รับรองการมีสิทธิของตนเอง

การอนุมัติ

๑. เมื่อมีการรับรองสิทธิขอรับค่าเช่าบ้านแล้ว ให้ผู้มีอำนาจอนุมัติการเบิกค่าเช่าบ้านตามข้อ ๕ แต่งตั้งข้าราชการส่วนท้องถิ่นจำนวนไม่น้อยกว่าสามคนเป็นคณะกรรมการเพื่อตรวจสอบข้อเท็จจริง และรายละเอียดดังต่อไปนี้

(๑) กรณีเช่าบ้าน ให้ตรวจสอบว่าได้เช่าบ้านและพักอาศัยอยู่จริง ระยะเวลาเริ่มต้นของการเช่าบ้านและการเข้าพักอาศัย ตลอดจนความเหมาะสมของอัตราค่าเช่าบ้านเมื่อเปรียบเทียบกับสภาพแห่งบ้าน

(๒) กรณีเช่าซื้อบ้านหรือกู้เงินเพื่อชำระราคาก่อน ให้ตรวจสอบสัญญาเช่าซื้อบ้านหรือสัญญาเงินกู้เพื่อชำระราคาก่อน วงเงินเช่าซื้อหรือวงเงินกู้ เอกสารหลักฐานอื่นที่เกี่ยวข้อง และวันเริ่มต้นการเข้าพักอาศัยอยู่จริงในบ้าน

เมื่อคณะกรรมการตรวจสอบข้อเท็จจริงและรายละเอียดครบถ้วนแล้ว ให้จัดทำรายงานการตรวจสอบการขอรับค่าเช่าบ้านตามแบบรายงานการตรวจสอบขอรับค่าเช่าบ้าน ตามเอกสารหมายเลข ๒ เสนอต่อผู้มีอำนาจอนุมัติการเบิกค่าเช่าบ้านของข้าราชการส่วนท้องถิ่นตามข้อ ๕ เพื่อพิจารณาอนุมัติการเบิกจ่ายต่อไป

๒. ให้นายกองการปกครองส่วนท้องถิ่น หรือผู้ที่นายกองการปกครองส่วนท้องถิ่นมอบหมายเป็นผู้อนุมัติการเบิกค่าเช่าบ้านของข้าราชการส่วนท้องถิ่น

การเบิกจ่ายเงิน

๑. ข้าราชการส่วนท้องถิ่นซึ่งได้รับอนุมัติให้เบิกค่าเช่าบ้านตามสิทธิแล้ว ให้ยื่นขอเบิกเงินค่าเช่าบ้านประจำเดือนตามแบบขอเบิกเงินค่าเช่าบ้าน (แบบ ๖๐๐๖) ตามเอกสารหมายเลข ๓ พร้อมหลักฐานการชำระเงิน ณ สำนักงานที่ข้าราชการส่วนท้องถิ่นผู้นั้นปฏิบัติราชการ

ให้บุคคลตามข้อ ๕ เป็นผู้ที่มีอำนาจอนุมัติการเบิกจ่ายเงินค่าเช่าบ้านตามวรรคหนึ่ง

๒. ค่าเช่าบ้านถือเป็นรายจ่ายที่เกิดขึ้นเมื่อองค์กรปกครองส่วนท้องถิ่นได้รับแบบ ๖๐๐๖ และให้เบิกจ่ายจากงบประมาณรายจ่ายประจำปีงบประมาณที่ได้รับแบบดังกล่าว

๓. สัญญาเช่าบ้าน สัญญาเช่าซื้อ หรือสัญญาเงินกู้เพื่อชำระราคาบ้าน ตามข้อ ๒ ให้เป็นไปตามหลักเกณฑ์และวิธีการ หรืออย่างน้อยต้องมีสาระสำคัญ ดังต่อไปนี้

(๑) สัญญาเช่าบ้าน ต้องระบุวัน เดือน ปี ที่ทำสัญญา ชื่อคู่สัญญา สถานที่เช่า วันเริ่มต้นแห่งสัญญาเช่า ระยะเวลาการเช่า วันสิ้นสุดสัญญาเช่า และอัตราค่าเช่าต่อเดือน

(๒) สัญญาเช่าซื้อหรือสัญญาเงินกู้เพื่อชำระราคาบ้าน ให้ใช้ตามแบบสัญญาของสถาบันการเงินได้ โดยต้องระบุชื่อคู่สัญญา สถานที่เช่าซื้อหรือสถานที่กู้เงิน วันเริ่มต้นแห่งสัญญา ระยะเวลาการชำระค่าเช่าซื้อหรือการผ่อนชำระเงินกู้ วันสิ้นสุดสัญญา จำนวนเงินที่เช่าซื้อหรือวงเงินกู้ และจำนวนเงินที่ต้องผ่อนชำระรายเดือน

๔. การทำสัญญาเช่าซื้อหรือสัญญาเงินกู้เพื่อชำระราคาบ้านของข้าราชการส่วนท้องถิ่นผู้มีสิทธิได้รับค่าเช่าบ้าน ต้องทำกับสถาบันการเงิน ดังต่อไปนี้

(๑) ธนาคารพาณิชย์ตามกฎหมายว่าด้วยธนาคารพาณิชย์

(๒) รัฐวิสาหกิจที่มีวัตถุประสงค์เพื่อดำเนินกิจการเกี่ยวกับการเคหะ หรือดำเนินธุรกิจ

(๓) สหกรณ์ที่จดทะเบียนตามกฎหมายว่าด้วยสหกรณ์และมีวัตถุประสงค์เพื่อดำเนินกิจการเกี่ยวกับการเคหะ

(๔) กองทุนบำเหน็จบำนาญข้าราชการตามกฎหมายว่าด้วยกองทุนบำเหน็จบำนาญข้าราชการ

(๕) ธนาคารอิสลามแห่งประเทศไทยตามกฎหมายว่าด้วยธนาคารอิสลามแห่งประเทศไทย

(๖) บริษัทบริหารสินทรัพย์ตามพระราชกำหนดบริษัทบริหารสินทรัพย์ พ.ศ.๒๕๔๑ ซึ่งดำเนินการรับซื้อหรือรับโอนสินทรัพย์ด้วยคุณภาพของสถาบันการเงินตาม (๑)

(๗) นิติบุคคลที่มีวัตถุประสงค์และดำเนินการเกี่ยวกับการเคหะ หรือการให้เช่าซื้อบ้าน หรือให้กู้ยืมเพื่อชำระราคาบ้าน

๕. ให้ข้าราชการส่วนท้องถิ่นผู้มีสิทธิได้รับค่าเช่าบ้านยื่นแบบขอรับค่าเช่าบ้าน (แบบ ๖๐๐๕) ฉบับใหม่ในกรณีดังต่อไปนี้

(๑) โอนบ้านไปประจำสำนักงานแห่งใหม่

(๒) เปลี่ยนแปลงสัญญาเช่าบ้าน สัญญาเช่าซื้อบ้าน หรือสัญญาเงินกู้เพื่อชำระราคาบ้าน

ในกรณีนำหลักฐานการชำระค่าเช่าซื้อหรือค่าผ่อนชำระเงินกู้เพื่อชำระราคาบ้านในท้องที่เดิมมาเบิกต่อเนื่องในท้องที่ใหม่ ให้คณะกรรมการที่ได้รับการแต่งตั้งตามข้อ ๔ วรรคหนึ่ง ตรวจสอบหลักฐานที่นำมาเบิกค่าเช่าบ้านในช่วงเวลาที่รับราชการในท้องที่เดิม และระยะเวลาที่ได้รับอนุมัติให้เบิกจ่ายค่าเช่าบ้าน แล้วดำเนินการต่อไปตามข้อ ๔ วรรคสอง ข้อ ๕ และข้อ ๖

๖. ข้าราชการส่วนท้องถิ่นผู้มีสิทธิเบิกค่าเช่าบ้านในอัตราที่เพิ่มขึ้น เนื่องจากได้รับเงินเดือนหรือเลื่อนตำแหน่งที่สูงขึ้น ให้ยื่นหลักฐานที่เกี่ยวข้องเพื่อประกอบการเบิกจ่ายโดยไม่ต้องยื่น ๖๐๐๕ ใหม่ และหากการได้รับเงินเดือนหรือเลื่อนตำแหน่งที่สูงขึ้นนั้นมีผลย้อนหลัง ให้ข้าราชการส่วนท้องถิ่นผู้มีสิทธิเบิกค่าเช่าบ้านในอัตราที่เพิ่มขึ้นย้อนหลังได้

๗. ข้าราชการส่วนท้องถิ่นผู้มีสิทธิได้รับค่าเช่าบ้านได้รับคำสั่งให้โอนย้ายไปรับราชการประจำสำนักงานใหม่ แต่ยังไม่ได้อื่นขอรับค่าเช่าบ้านหรือยังไม่ได้ยื่นขอเบิกเงินค่าเช่าบ้านในช่วงเวลาที่ตนมีสิทธิ ณ สำนักงานเดิม ให้ยื่นแบบ ๖๐๐๕ และแบบ ๖๐๐๖ ที่สำนักงานเดิม

๘. การยื่นขอรับค่าเช่าบ้านหรือขอเบิกเงินค่าเช่าบ้านของข้าราชการส่วนท้องถิ่นผู้มีสิทธิได้รับค่าเช่าบ้าน ซึ่งถึงแก่กรรม หรือเกษียณอายุราชการ หรือลาออกจากราชการไปก่อนยื่นคำขอให้ดำเนินการ ดังนี้

(๑) กรณีถึงแก่กรรม ให้ทายาทของข้าราชการส่วนท้องถิ่นผู้นั้นยื่นคำขอ ณ สำนักงานที่รับราชการครั้งสุดท้าย

(๒) กรณีเกษียณอายุราชการหรือลาออกจากราชการ ให้ข้าราชการผู้นั้น ยื่นคำขอ ณ สำนักงานที่รับราชการครั้งสุดท้าย

๙. ภายใต้บังคับข้อ ๘ และข้อ ๙ ข้าราชการส่วนท้องถิ่นผู้มีสิทธิได้รับค่าเช่าบ้านแต่คู่สมรสได้เช่าบ้าน เช่าซื้อบ้าน หรือกู้เงินเพื่อชำระราคาบ้านในระหว่างสมรสและปรากฏชื่อคู่สมรสแต่เพียงผู้เดียวในสัญญา เช่าบ้าน สัญญาเช่าซื้อ สัญญาเงินกู้เพื่อชำระราคาบ้าน สัญญาซื้อขายที่ดินหรือบ้านพร้อมที่ดิน สัญญาจ้างปลูกสร้างบ้าน โฉนดที่ดิน หรือหลักฐานการชำระเงิน ให้ข้าราชการส่วนท้องถิ่นผู้นั้นนำหลักฐานดังกล่าวมาประกอบการเบิกจ่ายค่าเช่าบ้านจากราชการได้ นับแต่วันที่มีสิทธิได้รับค่าเช่าบ้าน

๑๐. ในกรณีที่ศาลมีคำพิพากษาถึงที่สุดให้ข้าราชการส่วนท้องถิ่นผู้ใดมีสิทธิได้รับค่าเช่าบ้านให้ข้าราชการส่วนท้องถิ่นผู้นั้นนำหลักฐานการชำระเงินและสำเนาคำพิพากษาดังกล่าวมาเป็นหลักฐานประกอบการยื่นแบบ ๖๐๐๕ และแบบ ๖๐๐๖ โดยไม่ต้องมีการแต่งตั้งคณะกรรมการเพื่อตรวจสอบข้อเท็จจริงตามข้อ ๔

๑๑. ในกรณีที่มีการขยายวงเงินกู้หรือขยายระยะเวลาการผ่อนชำระเงินกู้เพื่อชำระราคาบ้านให้นำหลักฐานการผ่อนชำระมาเบิกค่าเช่าบ้านได้ตามจำนวนเงินกู้และระยะเวลาการผ่อนชำระที่เหลืออยู่ของสัญญาเงินกู้ฉบับแรกเท่านั้น

ความในวรรคหนึ่งไม่ใช้บังคับกับการเปลี่ยนแปลงข้อกำหนดในสัญญาเงินกู้เพื่อชำระราคาบ้าน ที่ค้างชำระอยู่เนื่องจากสถาบันการเงินเปลี่ยนแปลงอัตราดอกเบี้ย ทั้งนี้ต้องมีสาเหตุจากผู้กู้

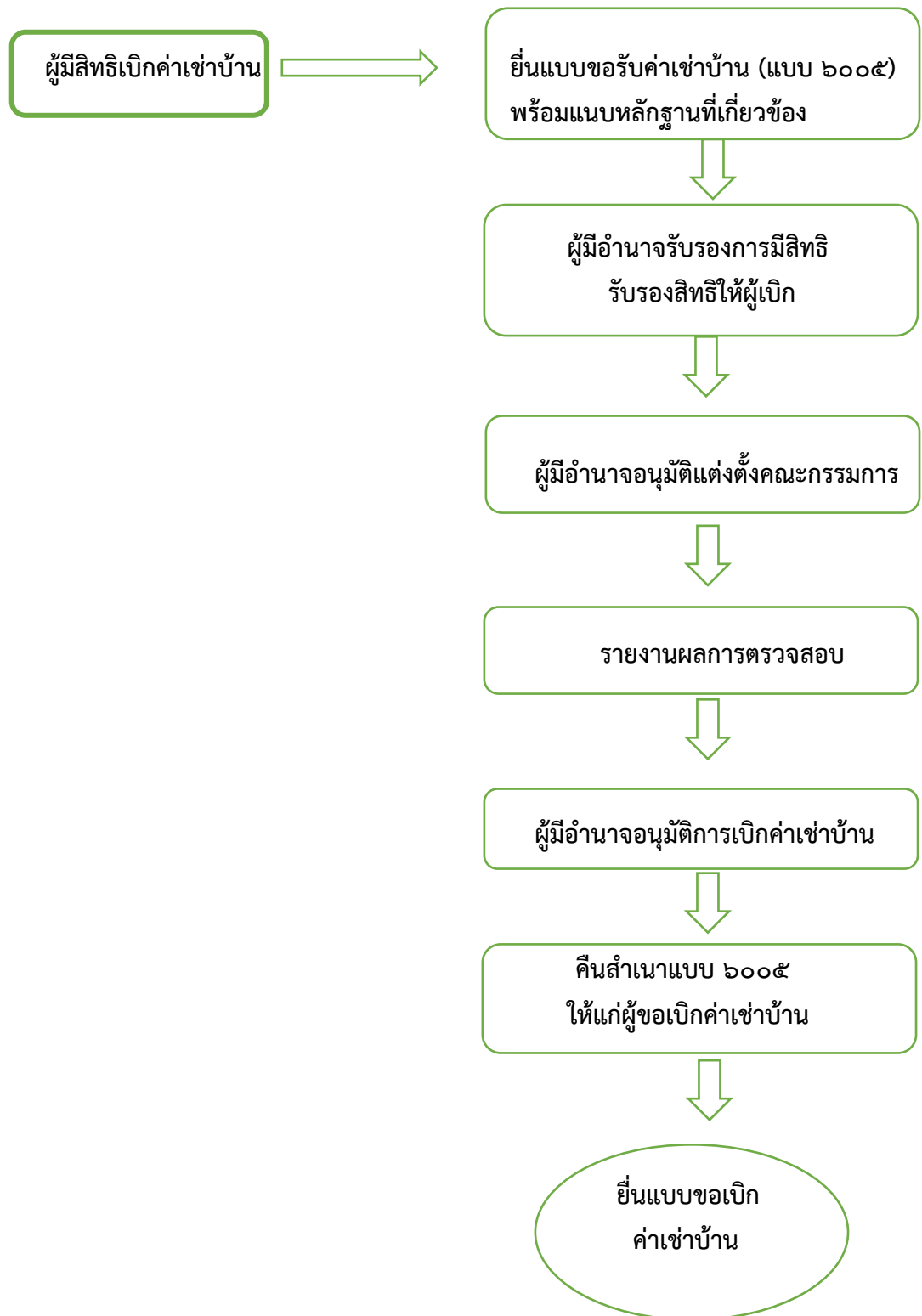
๑๒. ข้าราชการส่วนท้องถิ่นผู้ใดต้องไปปฏิบัติราชการประจำสำนักงานในต่างท้องที่ เนื่องจากสำนักงานที่ปฏิบัติราชการประจำอยู่เดิมได้ย้ายสถานที่ทำการไปตั้งในท้องที่ใหม่ มีสิทธิได้รับค่าเช่าบ้านตามระเบียบกระทรวงมหาดไทยว่าด้วยค่าเช่าบ้านของข้าราชการส่วนท้องถิ่นเช่นเดียวกับข้าราชการส่วนท้องถิ่นซึ่งได้รับคำสั่งให้เดินทางไปประจำสำนักงานในต่างท้องที่ตามข้อ ๖ เว้นแต่ท้องที่ใหม่ที่สำนักงานได้ย้ายไปนั้นเป็นเขตท้องที่ติดต่อกับท้องที่ที่ตั้งสำนักงานเดิม และมีขนส่งสาธารณะประจำทางให้บริการ

๑๓. ข้าราชการส่วนท้องถิ่นผู้มีสิทธิได้รับค่าเช่าบ้าน ให้เบิกจ่ายค่าเช่าบ้านได้ตามมาตรา เงินเดือนสุทธิ แต่ถ้าอัตราเงินเดือนสุทธิขั้นใดไม่ตรงกับอัตราเงินเดือนในบัญชีอัตราค่าเช่าบ้านตามระเบียบ กระทรวงมหาดไทยว่าด้วยค่าเช่าบ้านของข้าราชการส่วนท้องถิ่น พ.ศ.๒๕๔๘ และที่แก้ไขเพิ่มเติม ให้เบิกใน อัตราที่ใกล้เคียงแต่ไม่เกินอัตราเงินเดือนสุทธิที่ได้รับ

๑๔. ข้าราชการส่วนท้องถิ่นผู้มีสิทธิได้รับค่าเช่าบ้าน ซึ่งมีเงินเพิ่มพิเศษรายเดือนสำหรับค่าวิชา หรือเงินเพิ่มการเลื่อนฐานะหรือสำหรับประจำตำแหน่งที่ต้องฝ่าอันตรายเป็นปกติหรือสำหรับการสู้รบให้นำเงิน เพิ่มดังกล่าวมารวมกับเงินเดือนสุทธิที่ได้รับ แล้วเทียบกับอัตราเงินเดือนตามขั้นเงินเดือนในระดับที่ได้รับใน ปัจจุบันหรือขั้นเงินเดือนใกล้เคียงในระดับเดียวกันหรือระดับถัดไปตามลำดับแล้วให้ได้รับค่าเช่าบ้านตามขั้น เงินเดือนนั้น

๑๕. การเบิกจ่ายค่าเช่าบ้านข้าราชการส่วนท้องถิ่นที่ได้ดำเนินการตามหลักเกณฑ์เดิมไปก่อน แล้วให้ดำเนินการไปจนกว่าจะแล้วเสร็จ

ภาพที่ ๑ ขั้นตอนการขอเบิกค่าเช่าบ้าน



บทที่ ๔

บทสรุป

๔.๑ สิทธิการได้รับค่าเช่าบ้านข้าราชการตามระเบียบกระทรวงมหาดไทยว่าด้วยค่าเช่าบ้านของข้าราชการส่วนท้องถิ่น พ.ศ.๒๕๔๘ และระเบียบกระทรวงมหาดไทยว่าด้วยค่าเช่าบ้านของข้าราชการส่วนท้องถิ่น (ฉบับที่ ๔) พ.ศ.๒๕๖๒

สิทธิการได้รับค่าเช่าบ้านข้าราชการตามระเบียบกระทรวงมหาดไทยว่าด้วยค่าเช่าบ้านของข้าราชการส่วนท้องถิ่น พ.ศ.๒๕๔๘ และที่แก้ไขเพิ่มเติม กำหนดขึ้นเพื่อเป็นการช่วยเหลือข้าราชการที่มีภาระค่าใช้จ่ายด้านที่อยู่อาศัยอันเนื่องมาจากการที่ข้าราชการได้รับคำสั่งให้เดินทางไปประจำสำนักงานในต่างท้องที่ และมีความเดือดร้อนในเรื่องที่อยู่อาศัยอันเนื่องมาจากทางราชการเป็นเหตุ หากทางราชการได้จัดบ้านพักให้ หรือไม่มีเคหสถานอันเป็นกรรมสิทธิ์ของตนเองหรือคู่สมรสโดยไม่มีหนี้ค้ำชำระกับสถาบันการเงิน ข้าราชการผู้นั้นย่อมมีสิทธิได้รับค่าเช่าบ้านจากทางราชการ

๔.๑.๑ การเกิดสิทธิได้รับค่าเช่าบ้าน

ข้าราชการผู้ได้รับคำสั่งให้เดินทางไปประจำสำนักงานในต่างท้องที่ รวมถึงกรณีที่ข้าราชการได้รับคำสั่งให้เดินทางไปประจำสำนักงานใหม่ในท้องที่ที่เริ่มรับราชการครั้งแรกหรือท้องที่ที่กลับเข้ารับราชการใหม่ มีสิทธิได้รับค่าเช่าบ้าน ยกเว้นแต่

๑. องค์กรปกครองส่วนท้องถิ่นได้จัดที่พักอาศัยให้อยู่แล้ว
๒. มีเคหสถานอันเป็นกรรมสิทธิ์ของตนเองหรือคู่สมรสในท้องที่ที่ไปประจำสำนักงานใหม่ โดยไม่มีหนี้ค้ำชำระกับสถาบันการเงิน
๓. ได้รับคำสั่งให้เดินทางไปประจำสำนักงานใหม่ในท้องที่ที่เริ่มรับราชการครั้งแรกหรือท้องที่ที่กลับเข้ารับราชการใหม่

๔.๑.๒ การเกิดสิทธิได้รับค่าเช่าบ้าน

สิทธิได้รับค่าเช่าบ้านเกิดขึ้นในกรณีสำนักงานที่ปฏิบัติราชการประจำอยู่เดิมได้ย้ายสถานที่ทำการไปตั้งอยู่ในต่างท้องที่

กรณีที่สำนักงานที่ปฏิบัติราชการประจำอยู่ต้องย้ายสำนักงานไปตั้งในท้องที่ใหม่ข้าราชการที่ปฏิบัติราชการในสำนักงานแห่งนั้นต้องย้ายไปปฏิบัติราชการด้วย จึงได้รับความเดือดร้อนที่อยู่อาศัย ข้าราชการผู้นั้นย่อมมีสิทธิได้รับค่าเช่าบ้านจากทางราชการ เว้นแต่กรณีที่สำนักงานที่ย้ายไปนั้นตั้งอยู่ในท้องที่ใกล้เคียงกับท้องที่ที่ตั้งสำนักงานเดิม ย่อมไม่เกิดสิทธิได้รับค่าเช่าบ้าน

๔.๑.๓ การงดหรือลดเบิกจ่ายเงินเดือนเนื่องจากการถูกตัดเงินเดือนหรือการลาโดยไม่มีสิทธิได้รับเงินเดือนไม่กระทบต่อสิทธิการได้รับค่าเช่าบ้าน

กรณีที่ข้าราชการเป็นผู้มีสิทธิได้รับค่าเช่าบ้านแต่ถูกตัดเงินเดือนหรือลาโดยไม่มีสิทธิได้รับเงินเดือนจะนำเหตุการณ์ตัดเงินเดือนหรือลดดังกล่าวไปตัดสิทธิการเบิกค่าเช่าบ้านไม่ได้ ข้าราชการผู้นั้นย่อมมีสิทธิได้รับค่าเช่าบ้านเสมือนหนึ่งมีการงดหรือลดเบิกจ่ายเงินเดือน เว้นแต่กรณีการลาติดตามสามีหรือภริยาซึ่งย้ายไปรับราชการในต่างประเทศ

๔.๑.๔ สิทธิการได้รับค่าเช่าบ้าน

ข้าราชการผู้มีสิทธิได้รับค่าเช่าบ้าน จะมีสิทธิได้รับตั้งแต่วันที่ข้าราชการผู้นั้นได้เช่าอยู่จริง แต่ไม่ก่อนวันรายงานตัวเพื่อเข้ารับหน้าที่ ณ สำนักงานแห่งใหม่ในต่างท้องที่ และให้สิ้นสุดลงในวันที่ขาดจากอัตราเงินเดือนหรือวันที่อยู่ในข่ายหมดสิทธิได้รับค่าเช่าบ้าน ถ้าผู้ซึ่งได้รับแต่งตั้งให้ไปรับราชการในท้องที่อื่นไม่สามารถออกเดินทางไปได้ในวันที่ส่งมอบหน้าที่ ให้มีสิทธิได้รับค่าเช่าบ้านข้าราชการต่อไปอีกไม่เกินสิบวันนับแต่วันส่งมอบหน้าที่ เว้นแต่มีความจำเป็นจะต้องอยู่ต่อไปอีกให้เบิกค่าเช่าบ้านข้าราชการต่อไปได้เท่าที่จำเป็นโดยได้รับการอนุมัติจากผู้ออกคำสั่งแต่งตั้ง

๔.๑.๕ สิทธิการนำหลักฐานการชำระค่าเช่าบ้านข้าราชการในท้องที่เดิมมาเบิกค่าเช่าบ้านในท้องที่ใหม่

ข้าราชการผู้ใดมีสิทธิได้รับค่าเช่าบ้านโดยเช่าบ้านอยู่แล้ว ต่อมาได้ย้ายไปประจำในท้องที่อื่นซึ่งตนมีสิทธิได้รับค่าเช่าบ้าน หากคู่สมรสหรือบุตรซึ่งอยู่ในอุปการะของข้าราชการผู้นั้น ไม่อาจติดตามข้าราชการผู้นั้นไปได้และบุคคลดังกล่าวมีความจำเป็นต้องอาศัยอยู่ในบ้านในท้องที่เดิมต่อไป ก็ให้ข้าราชการผู้นั้นมีสิทธินำหลักฐานการชำระค่าเช่าบ้านในท้องที่เดิมมาเบิกค่าเช่าบ้านในท้องที่ใหม่ได้

๔.๑.๖ สิทธิการนำหลักฐานการชำระค่าเช่าซื้อหรือค่าผ่อนชำระเงินกู้เพื่อชำระราคาบ้านมาเบิกค่าเช่าบ้าน

หลักเกณฑ์การใช้สิทธินำหลักฐานการชำระค่าเช่าซื้อหรือค่าผ่อนชำระเงินกู้เพื่อซื้อบ้านมาเบิกค่าเช่าบ้าน มีดังนี้

๑. จะต้องอยู่ระหว่างการผ่อนชำระค่าเช่าซื้อบ้าน หรือผ่อนชำระเงินกู้เพื่อชำระราคาบ้านที่ค้างชำระอยู่ในขณะนั้น
๒. บ้านหลังที่เช่าซื้อ หรือผ่อนชำระเงินกู้ นั้น จะต้องอยู่ในท้องที่ที่ข้าราชการผู้นั้นรับราชการประจำ
๓. จะต้องใช้เพื่อเป็นที่อยู่อาศัยและข้าราชการผู้นั้นได้อยู่อาศัยจริง
๔. บ้านที่เช่าซื้อหรือผ่อนชำระเงินกู้เพื่อชำระราคาบ้านในท้องที่นั้นจะเบิกจ่ายได้เฉพาะบ้านหลังแรกเท่านั้น เว้นแต่บ้านหลังที่เคยใช้สิทธิถูกทำลายหรือเสียหายเนื่องจากภัยพิบัติจนไม่สามารถพักอาศัยอยู่ได้
๕. หากเช่าซื้อหรือกู้เงินเพื่อชำระราคาบ้านร่วมกับบุคคลอื่น ซึ่งไม่ใช่คู่สมรสและมีกรรมสิทธิ์ร่วมกับบุคคลอื่นในบ้านนั้น จะเบิกจ่ายค่าเช่าซื้อหรือค่าผ่อนชำระเงินกู้เพื่อชำระราคาบ้านได้ตามสัดส่วนแห่งกรรมสิทธิ์
๖. จะต้องเป็นการผ่อนชำระค่าเช่าซื้อหรือผ่อนชำระเงินกู้เพื่อชำระราคาบ้านกับสถาบันการเงินและสัญญาเช่าซื้อหรือสัญญาเงินกู้จะต้องเป็นไปตามหลักเกณฑ์และวิธีการที่กระทรวงการคลังกำหนด
๗. จะต้องไม่เคยใช้สิทธินำหลักฐานการชำระค่าเช่าซื้อหรือค่าผ่อนชำระเงินกู้สำหรับบ้านหลังหนึ่งหลังใดในท้องที่นั้นมาแล้ว เว้นแต่เป็นกรณีที่ได้รับแต่งตั้งให้กลับไปรับราชการในท้องที่ที่เคยใช้สิทธินั้นอีกและเป็นการใช้สิทธินำหลักฐานการชำระค่าเช่าซื้อหรือค่าผ่อนชำระเงินกู้ตามที่ได้เคยใช้สิทธิมาแล้ว หรือขณะที่ย้ายมารับราชการในท้องที่นั้นบ้านที่เคยใช้สิทธิได้ออนกรรมสิทธิ์ไปแล้ว

๔.๑.๗ สิทธิการนำหลักฐานการชำระค่าเช่าซื้อหรือผ่อนชำระเงินกู้เพื่อชำระราคาบ้านใน ห้องที่เดิมมาเบิกค่าเช่าบ้านต่อเนื่องในห้องที่ใหม่

ข้าราชการผู้ที่ได้ใช้สิทธินำหลักฐานการชำระค่าเช่าซื้อหรือค่าผ่อนชำระเงินกู้เพื่อชำระราคาบ้านมาเบิกค่าเช่าบ้าน ต่อมาได้รับคำสั่งให้ไปปฏิบัติราชการประจำสำนักงานในต่างท้องที่และมีสิทธิได้รับค่าเช่าบ้านในท้องที่นั้น ข้าราชการผู้นั้นสามารถนำหลักฐานการชำระค่าเช่าซื้อหรือค่าผ่อนชำระเงินกู้เพื่อชำระราคาบ้านในท้องที่เดิมมาเบิกค่าเช่าบ้านในท้องที่ใหม่ได้

๔.๒ คำนิยามตามกฎหมายที่สำคัญ

“เงินเดือน” หมายความว่า เงินเดือนสุทธิที่ข้าราชการส่วนท้องถิ่นได้รับ ทั้งนี้ เมื่อหักเงินเบิกลดเนื่องจากการปรับขึ้นเงินเดือนออกแล้ว และรวมกับเงินเพิ่มพิเศษรายเดือนสำหรับค่าวิชาหรือเงินเพิ่มการเลื่อนฐานะ หรือสำหรับประจำตำแหน่งที่ต้องฝ่าอันตรายเป็นปกติหรือสำหรับการสู้รบ

“สถาบันการเงิน” หมายความว่า สถาบันการเงิน รัฐวิสาหกิจ หรือสหกรณ์ที่ดำเนินกิจการเกี่ยวกับการเคหะ ทั้งนี้ ตามที่กระทรวงมหาดไทยกำหนด

“ท้องที่” หมายความว่า อำเภอ กิ่งอำเภอ หรือท้องที่ของอำเภอหรือกิ่งอำเภอที่กระทรวงมหาดไทยประกาศกำหนดให้เป็นท้องที่เดียวกัน

“ท้องที่ที่เริ่มรับราชการครั้งแรก” หมายความว่า ท้องที่ที่ได้รับการบรรจุและแต่งตั้งให้ปฏิบัติราชการหรือมีคำสั่งให้ไปปฏิบัติราชการ และได้มีการรายงานตัวเพื่อปฏิบัติราชการตามระเบียบนี้เป็นครั้งแรก

“ท้องที่ที่กลับเข้ารับราชการใหม่” หมายความว่า ท้องที่ที่กลับเข้ารับราชการเป็นข้าราชการส่วนท้องถิ่นตามระเบียบนี้

“ภัยพิบัติ” หมายความว่า ภัยธรรมชาติหรือความเสียหายอย่างใด ๆ ซึ่งเกิดขึ้นโดยที่ผู้ซึ่งได้รับความเสียหายนั้นไม่มีส่วนที่จะต้องร่วมรับผิดชอบด้วย

๔.๓ การยื่นขอรับค่าเช่าบ้าน (แบบ ๖๐๐๕) และแบบขอเบิกเงินค่าเช่าบ้าน (แบบ ๖๐๐๖)

ผู้มีสิทธิได้รับค่าเช่าบ้านจะต้องยื่นแบบการขอรับค่าเช่าบ้าน (แบบ ๖๐๐๕) ให้ยื่นต่อผู้มีอำนาจรับรองการใช้สิทธิพร้อมด้วยสัญญาเช่าบ้าน สัญญาเช่าซื้อ หรือสัญญาเงินกู้เพื่อชำระราคาบ้าน (ต้องแนบสัญญาซื้อขายพร้อมสัญญาเงินกู้) แล้วแต่กรณี และหลักฐานอื่นที่เกี่ยวข้อง

ยื่นแบบขอรับค่าเช่าบ้าน (แบบ ๖๐๐๕) พร้อมหลักฐานดังกล่าวข้างต้น และยื่นแบบขอเบิกเงินค่าเช่าบ้าน (แบบ ๖๐๐๖) พร้อมหลักฐานการชำระเงิน ณ สำนักงานที่ข้าราชการผู้นั้นปฏิบัติราชการ

กรณีที่ต้องยื่นแบบ ๖๐๐๕ ใหม่ ดังนี้

๑. โอนย้ายโดยเปลี่ยนสังกัดหรือเปลี่ยนสำนักเบิกเงิน
๒. ได้รับคำสั่งให้เดินทางไปประจำสำนักงานในต่างท้องที่โดยไม่เปลี่ยนสำนักเบิกเงินเดือน
๓. เปลี่ยนแปลงสัญญาเช่าบ้าน สัญญาเช่าซื้อ หรือสัญญาเงินกู้