

คู่มือ ปฏิบัติงาน

เรื่อง การลาของพนักงานส่วนท้องถิ่น และ พนักงานจ้าง



งานการเจ้าหน้าที่ สำนักปลัดเทศบาล
เทศบาลตำบลเชิงแส โทร. ๐ ๗๔๓๙ ๙๒๔๙

คำนำ

การลาของพนักงานเทศบาล จัดเป็นสวัสดิการประเภทหนึ่ง ที่พนักงานเทศบาล และพนักงานจ้างได้รับนอกเหนือจากเงินเดือนซึ่งเป็นค่าตอบแทนในการปฏิบัติงาน และเพื่อให้พนักงานเทศบาลของเทศบาลตำบลเชิงแส มีความรู้ความเข้าใจและทราบถึงเรื่องดังกล่าว งานการเจ้าหน้าที่จึงได้จัดทำคู่มือการลาสำหรับพนักงานเทศบาล และพนักงานจ้าง

งานการเจ้าหน้าที่ หวังเป็นอย่างยิ่งว่า คู่มือเล่มนี้จะเป็นแนวทางให้พนักงานเทศบาล และพนักงานจ้างของเทศบาลตำบลเชิงแส ในการศึกษาทำความเข้าใจ และทราบถึงสิทธิของตนเองเกี่ยวกับการลา รวมทั้งยังเป็นคู่มือสำหรับเจ้าหน้าที่ปฏิบัติงานในเรื่องดังกล่าว เพื่อให้เกิดความเข้าใจและปฏิบัติงานได้อย่างถูกต้อง

งานการเจ้าหน้าที่
๒๐ มกราคม ๒๕๖๕

สารบัญ

การลาพนักงานส่วนท้องถิ่น	๑
การลาพนักงานจ้าง	๖
แผนผังแสดงขั้นตอนการลา	๙
แบบฟอร์มใบลา	๑๓

การลา

พนักงานส่วนท้องถิ่น

๑. กฎหมาย ระเบียบที่เกี่ยวข้อง

๑.๑ ประกาศ ก.จังหวัด เรื่อง หลักเกณฑ์และเงื่อนไขเกี่ยวกับการบริหารงานบุคคลฯ หมวดว่าด้วยการลา

๑.๒ ระเบียบสำนักนายกรัฐมนตรีว่าด้วยการลาของข้าราชการ พ.ศ. ๒๕๕๕

๑.๓ พ.ร.ฎ. การการจ่ายเงินเดือน เงินปี บำเหน็จ บำนาญ และเงินอื่นในลักษณะเดียวกัน พ.ศ. ๒๕๓๕ และที่แก้ไขเพิ่มเติมถึง (ฉบับที่ ๕)

๑.๔ มติ ค.ร.ม.ที่เกี่ยวข้อง

๒. ประเภทการลา มี ๑๑ ประเภท ได้แก่

๒.๑ ลาป่วย

๒.๒ ลาคลอดบุตร

๒.๓ ลากิจส่วนตัว

๒.๔ ลาพักผ่อน

๒.๕ ลาอุปสมบท หรือ ลาไปประกอบพิธีฮัจญ์

๒.๖ ลาเข้ารับการตรวจเลือก หรือเข้ารับการเตรียมพล

๒.๗ ลาศึกษา ฝึกอบรม ดูงานหรือปฏิบัติการวิจัย

๒.๘ ลาไปปฏิบัติงานในองค์การระหว่างประเทศ

๒.๙ ลาติดตามคู่สมรส

๒.๑๐ ลาไปช่วยเหลือภริยาที่คลอดบุตร

๒.๑๑ ลาไปฟื้นฟูสมรรถภาพด้านอาชีพ

๑. การนับวันลา ให้นับตามปีงบประมาณ

๒. ให้นับวันหยุด วันราชการที่อยู่ระหว่างวันลาประเภทเดียวกัน รวมเป็นวันลาด้วย เพื่อประโยชน์ในการ

(๑) เสนอและจัดส่งใบลา

(๒) อนุญาตให้ลา

(๓) คำนวณวันลา ได้แก่ วันลาป่วยตามกฎหมาย สงเคราะห์ข้าราชการฯ วันลา คลอดบุตร , วันลาอุปสมบท/พิธีฮัจญ์, วันลาไปศึกษา/อบรม วันเข้ารับการตรวจเลือก/เตรียมพล , วันลาไปปฏิบัติงานในองค์การระหว่างประเทศ , วันลาติดตามคู่สมรสและลาไปฟื้นฟูสมรรถภาพด้านอาชีพ สำหรับวันลาป่วยซึ่งมิใช่วันลาป่วยตาม (๓), วันลากิจส่วนตัว , วันลาพักผ่อนและวันลาไปช่วยเหลือภริยาที่คลอดบุตรให้นับเฉพาะวันทำงาน

ลาป่วย

๑. เสนอใบลาต่อผู้บังคับบัญชาจนผู้มีอำนาจอนุญาตก่อน หรือในวันที่ลา เว้นแต่ ในกรณีจำเป็นจะเสนอใบลาในวันแรกที่มาปฏิบัติราชการก็ได้
๒. การลาป่วยตั้งแต่ ๓๐ วันขึ้นไป ต้องมีใบรับรองแพทย์
๓. การลาป่วยไม่ถึง ๓๐ วันผู้บังคับบัญชาจะสั่งให้มีใบรับรองแพทย์ประกอบก็ได้
๔. ได้รับเงินเดือนระหว่างลาได้ ๖๐ - ๑๒๐ วัน

ลาคลอดบุตร

๑. เสนอใบลาต่อผู้บังคับบัญชาจนถึงผู้มีอำนาจอนุญาต ก่อนหรือวันที่ลา เว้นแต่ ไม่สามารถลงชื่อในใบลาได้จะให้ผู้อื่นลาแทนก็ได้แต่เมื่อลงชื่อได้แล้ว ให้จัดส่งใบลาโดยเร็ว
๒. ได้รับเงินเดือนครั้งหนึ่งได้ ๙๐ วัน
๓. ไม่ต้องมีใบรับรองแพทย์

ลากิจส่วนตัว

๑. เสนอใบลาต่อผู้บังคับบัญชาจนถึงผู้มีอำนาจอนุญาตและเมื่อได้รับอนุญาต จึงจะหยุดราชการได้เว้นแต่มีเหตุจำเป็นไม่สามารถรอได้ให้เสนอใบลา พร้อมเหตุผลความจำเป็น แล้วหยุดราชการไปก่อนได้
๒. ได้รับเงินเดือนระหว่างลาไม่เกิน ๔๕ วัน เว้นแต่ในปีแรกที่เข้ารับราชการได้รับเงินเดือนระหว่างไม่เกิน ๑๕ วัน
๓. ลากิจเพื่อเลี้ยงดูบุตรต่อเนื่องจากการลาคลอดบุตรได้ไม่เกิน ๑๕๐ วัน โดยไม่ได้รับเงินเดือน

ลาพักผ่อน

๑. เสนอใบลาต่อผู้บังคับบัญชาจนถึงผู้มีอำนาจอนุญาต และเมื่อได้รับอนุญาต จึงจะหยุดราชการได้
๒. มีสิทธิลาพักผ่อนได้ ๑๐ วัน เว้นแต่ บรรจุเข้ารับราชการยังไม่ถึง ๖ เดือน
 - ๒.๑ สะสมวันลาไม่เกิน ๒๐ วัน
 - ๒.๒ รับราชการไม่น้อยกว่า ๑๐ ปี สะสมวันลาได้ไม่เกิน ๓๐ วัน
๓. พนักงานที่ปฏิบัติงานในสถานศึกษาและมีวันหยุดภาคการเรียนหากได้หยุดราชการตามวันหยุดภาคการเรียนเกินกว่าวันลาพักผ่อน จะไม่มีสิทธิลาพักผ่อน

ลาอุปสมบทหรือประกอบพิธีฮัจย์

๑. ตั้งแต่เริ่มรับราชการ ยังไม่เคยอุปสมบทหรือประกอบพิธีฮัจย์
๒. เสนอใบลาต่อผู้บังคับบัญชาจนถึงผู้มีอำนาจอนุญาตก่อนวันอุปสมบท วันเดินทางไปประกอบพิธีฮัจย์ ไม่น้อยกว่า ๖๐ วัน
๓. ต้องอุปสมบทหรือออกเดินทางไปประกอบพิธีฮัจย์ภายใน ๑๐ วัน
๔. ให้รายงานตัวกลับเข้าปฏิบัติราชการภายใน ๕ วัน นับแต่วันลาสิกขาหรือ เดินทางกลับจากไปประกอบพิธีฮัจย์ ทั้งนี้ จะต้องนับรวมอยู่ภายในระยะเวลาที่ได้รับอนุญาตการลา
๕. รับราชการไม่น้อยกว่า ๑ ปี
๖. ได้รับเงินเดือนระหว่างลาไม่เกิน ๑๒๐ วัน

ลาเข้ารับการตรวจเลือกหรือเข้ารับราชการเตรียมพล

๑. ได้รับหมายเรียกเข้ารับการตรวจเลือกให้รายงานลาต่อผู้บังคับบัญชาก่อน วันเข้ารับการตรวจเลือกไม่น้อยกว่า ๔๘ ชั่วโมง ส่วนที่ได้รับหมายเรียกเข้ารับการเตรียมพล ให้รายงานลาต่อผู้บังคับบัญชาภายใน ๔๘ ชั่วโมง นับตั้งแต่เวลารับหมายเรียก
๒. ให้เข้ารับการตรวจเลือก/เข้ารับการเตรียมพล ตามเวลาในหมายเรียกนั้นโดย ไม่ต้องรอรับคำสั่งอนุญาต
๓. ให้รายงานตัวเข้าปฏิบัติงานราชการภายใน ๗ วัน นับแต่พ้นจากการเข้ารับ การตรวจเลือก
๔. ได้รับเงินเดือนระหว่างลา

ลาไปศึกษา ฝึกอบรม ดูงานหรือปฏิบัติการวิจัย

๑. ให้เสนอใบลาต่อผู้บังคับบัญชาตามลำดับจนถึงหัวหน้าส่วนราชการ เพื่อพิจารณาอนุญาต
๒. เป็นผู้พ้นกำหนดเวลาทดลองปฏิบัติราชการแล้ว
๓. ให้ได้รับเงินเดือนระหว่างลาไม่เกิน ๔ ปี

ลาไปปฏิบัติงานในองค์การระหว่างประเทศ

๑. ให้เสนอใบลาต่อผู้บังคับบัญชาตามลำดับจนถึงรัฐมนตรีเจ้าสังกัดเพื่อพิจารณาอนุญาต
๒. ไม่ได้รับเงินเดือนระหว่างลา เว้นแต่ ได้รับเงินเดือนจากองค์การระหว่างประเทศต่ำกว่าเงินเดือนของทางราชการให้สมทบส่วนต่างดังกล่าว
๓. ให้รายงานตัวเข้าปฏิบัติงานภายใน ๑๕ วัน นับแต่วันครบกำหนดเวลา
๔. ให้รายงานผลการปฏิบัติงานให้รัฐมนตรีเจ้าสังกัดทราบภายใน ๓๐ วัน นับแต่วันที่กลับมาปฏิบัติหน้าที่ราชการ

ลาติดตามคู่สมรส

๑. ให้เสนอใบลาต่อผู้บังคับบัญชาตามลำดับจนถึงปลัดกระทรวงเพื่อพิจารณาอนุญาต
๒. ลาได้ไม่เกิน ๒ ปีกรณีจำเป็นอาจอนุญาตให้ลาต่อได้อีก ๒ ปีเมื่อรวมไม่เกิน ๔ ปี ถ้าเกิน ๔ ปีให้ลาออก
๓. ไม่ได้เงินเดือนระหว่างลา

ลาไปช่วยเหลือภริยาที่คลอดบุตร

๑. ให้เสนอใบลาต่อผู้บังคับบัญชาตามลำดับจนถึงผู้มีอำนาจอนุญาตเพื่อพิจารณาอนุญาตก่อนหรือในวันที่ลาภายใน ๙๐ วัน นับแต่วันที่คลอดบุตร
๒. ลาได้ครั้งหนึ่งติดต่อกันได้ไม่เกิน ๑๕ วันทำการ
๓. ได้รับเงินเดือนระหว่างลาโดยต้องลาภายใน ๓๐ วัน นับแต่ภริยาคลอดบุตร

ลาฟื้นฟูสมรรถภาพด้านอาชีพ

๑. ข้าราชการที่ได้รับอันตรายหรือเจ็บป่วยเพราะปฏิบัติราชการในหน้าที่ หรือถูกประทุษร้ายเพราะเหตุกระทำตามหน้าที่ตกเป็นผู้ทุพพลภาพหรือพิการ
๒. ผู้นั้นประสงค์จะลาไปเข้ารับการฝึกอบรมหลักสูตรเกี่ยวกับฟื้นฟูสมรรถภาพที่จำเป็นต่อการปฏิบัติหน้าที่ราชการ หรือที่จำเป็นต่อการประกอบอาชีพแล้วแต่กรณี
๓. ให้เสนอใบลาต่อผู้บังคับบัญชาตามลำดับจนถึงผู้มีอำนาจอนุญาตเพื่อพิจารณาอนุญาต
๔. ลาได้ครั้งหนึ่ง ได้ตามระยะเวลาที่กำหนดไว้ในหลักสูตรแต่ไม่เกิน ๑๒ เดือน

๕. หลักสูตรที่ส่วนราชการ หน่วยงานอื่นของรัฐ หรือองค์กรการกุศลที่ได้รับการรับรองจากหน่วยงานทางราชการเป็นผู้จัด

๖. ได้รับเงินเดือนระหว่างลาที่กำหนดไว้ในหลักสูตร แต่ไม่เกิน ๑๒ เดือน

การลา

พนักงานจ้าง

๑. กฎหมาย ระเบียบที่เกี่ยวข้อง ประกาศ ก.จ.,ก.ท.และ ก.อบต. เรื่อง มาตรฐานทั่วไปเกี่ยวกับพนักงานจ้าง พ.ศ. ๒๕๔๗ แก้ไขเพิ่ม (ฉบับที่ ๓) พ.ศ. ๒๕๕๗

๒. ประเภทการลามี ๖ ประเภท ได้แก่

๒.๑ ลาป่วย

๒.๒ ลากิจส่วนตัว

๒.๓ ลาพักผ่อน

๒.๔ ลาคลอดบุตร

๒.๕ ลาอุปสมบท หรือลาไปประกอบพิธีฮัจญ์

๒.๖ ลาเข้ารับการตรวจเลือก/เข้ารับการเตรียมพล/เข้ารับ การฝึกวิชาการ ทหาร/เข้ารับการ ทดลอง เตรียมความพร้อม

ลาป่วย

๑. ลาป่วยกรณีทั่วไป

๑.๑ พนักงานจ้างตามภารกิจ ไม่เกิน ๖๐ วัน

๑.๒ พนักงานจ้างทั่วไป

(๑) ระยะเวลาจ้าง ๑ ปีไม่เกิน ๑๕ วัน

(๒) ระยะเวลาจ้าง ๙ เดือน < ๑ เดือน ไม่เกิน ๘ วัน

(๓) ระยะเวลาจ้าง ๖ เดือน < ๙ เดือน ไม่เกิน ๖ วัน

(๔) < ๖ เดือน ไม่เกิน ๔ วัน

๒. ลาป่วยกรณีประสบอันตรายเพราะเหตุปฏิบัติงานในหน้าที่

๒.๑ พนักงานจ้างภารกิจ

(๑) ถ้าลาป่วยครบ ๖๐ วันแล้ว ตามข้อ ๑.๑ แล้วยังไม่หาย

- แพทย์ลงความเห็นว่ารักษายาและรับราชการต่อไปได้ ให้นายก อบต. อนุญาตให้ลาตามที่เห็นสมควร โดยได้รับค่าตอบแทนอัตราปกติ

- ถ้าแพทย์ลงความเห็นที่ไม่มีทางรักษายา ก็ให้พิจารณาเลิกจ้าง (๒) ตามข้อ (๑) และตกเป็นผู้ ทุพพลภาพ/พิการ

- หาก นายก อปท. พิจารณาแล้วเห็นว่าพนักงานจ้างยังอาจปฏิบัติหน้าที่อื่นที่เหมาะสมได้ และพนักงานจ้างผู้นั้นสมัครใจ

- ให้ส่งพนักงานจ้างผู้นั้นไปปฏิบัติหน้าที่ในตำแหน่งอื่น โดยไม่ต้องเลิกจ้าง โดยให้อยู่ในดุลยพินิจของนาย ก อปท.

๒.๒ พนักงานจ้างทั่วไป

ถ้าลาป่วยครบตาม ข้อ ๑.๒ แล้วไม่หาย

- แพทย์ลงความเห็นว่ารักษาหายและรับราชการต่อได้ให้นายก อปท. อนุญาตให้ลาตามที่เห็นสมควร โดยได้รับค่าตอบแทนอัตราปกติแต่ไม่เกิน ๖๐ วัน

- ถ้าแพทย์ลงความเห็นว่ามีทางรักษาหาย ก็ให้พิจารณาเลิกจ้าง

หมายเหตุ การลาป่วยเกิน ๓ วัน ต้องมีใบรับรองแพทย์

ลากิจส่วนตัว

- พนักงานจ้างตามภารกิจ มีสิทธิลาไม่เกิน ๔๕ วัน

- ยกเว้น ปีแรกที่ได้รับการจ้าง มีสิทธิลาไม่เกิน ๑๕ วัน

หมายเหตุ พนักงานจ้างทั่วไป ไม่มีสิทธิลา

ลาพักผ่อน

- พนักงานจ้างตามภารกิจ และพนักงานจ้างทั่วไปมีสิทธิพักผ่อน ไม่เกิน ๑๐ วันทำการสำหรับในปีแรก ได้รับการจ้างไม่เกิน ๖ เดือน ไม่มีสิทธิลา เว้นแต่ผู้ที่เคยได้รับการจ้างเป็นพนักงานจ้างมาแล้ว ไม่น้อยกว่า ๖ เดือน และพ้นจากการเป็นพนักงานจ้างไปแล้วต่อมาเป็นพนักงาน ที่อปท. เดิมอีก

ลาคลอดบุตร

๑. พนักงานจ้างตามภารกิจ และพนักงานจ้างทั่วไป

- ลาได้ ๙๐ วัน (นับวันหยุดรวมด้วย)

- ได้รับค่าตอบแทนระหว่างลา ๔๕ วัน

- มีสิทธิได้รับเงินสงเคราะห์การหยุดงานเพื่อการคลอดบุตรจากกองทุนประกันสังคม ทั้งตามกฎหมายว่าด้วยประกันสังคม หมายเหตุ แก้ไขตามประกาศ ก.กลาง เรื่อง มาตรฐาน ทั่วไปเกี่ยวกับพนักงานจ้าง (ฉบับที่ ๓)

ลาอุปสมบท/ประกอบพิธีฮัจย์

พนักงานจ้างตามภารกิจ

- ยังไม่เคยอุปสมบท/ประกอบพิธีฮัจย์ลาโดยได้รับค่าตอบแทน อัตราปกติ ไม่เกิน ๑๒๐ วัน
- ในปีแรกที่จ้างเข้าปฏิบัติลาโดยไม่ได้รับค่าตอบแทน
- นายก อบท. เป็นผู้อนุญาตให้ลา

หมายเหตุ พนักงานจ้างทั่วไปไม่มีสิทธิลา

๐

เนื่องจากการลาแต่ละประเภทมีข้อระเบียบหลักเกณฑ์และแบบฟอร์มที่แตกต่างกัน ซึ่งผู้ปฏิบัติจะต้องศึกษาจากข้อระเบียบดังกล่าวข้างต้น ให้ชัดเจนและถูกต้องแต่ละขั้นตอนวิธีปฏิบัติต่างๆ ก็จะมีขั้นตอนการปฏิบัติงานที่คล้ายคลึงกัน

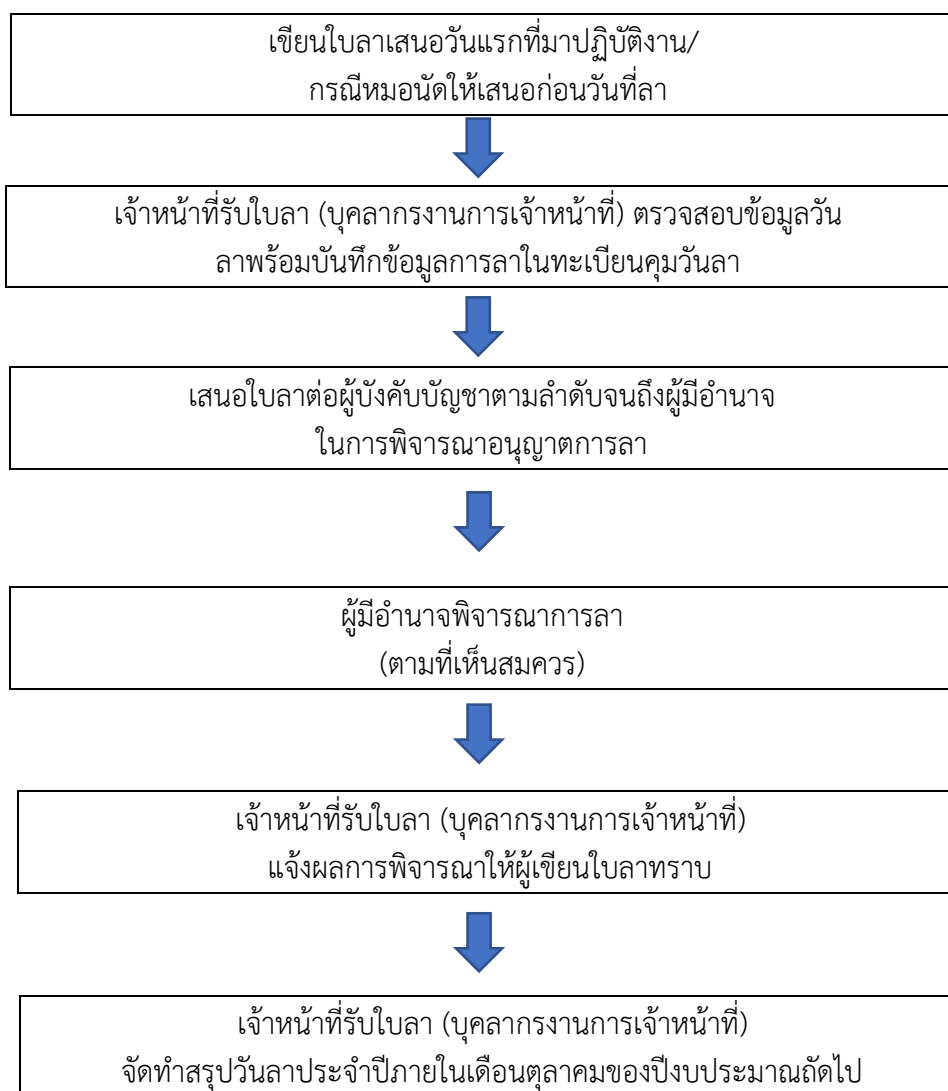
ดังนั้นเพื่อแสดงให้เห็นขั้นตอนการปฏิบัติงานเกี่ยวกับการลาที่ชัดเจนในคู่มือเล่มนี้ จึงได้จัดทำแผนผังแสดงขั้นตอนการลาซึ่งมีการใช้งานบ่อยสำหรับ

การลาไว้ ๓ ประเภท คือ

๑. การลาป่วย
๒. การลากิจส่วนตัว
๓. การลาพักผ่อน

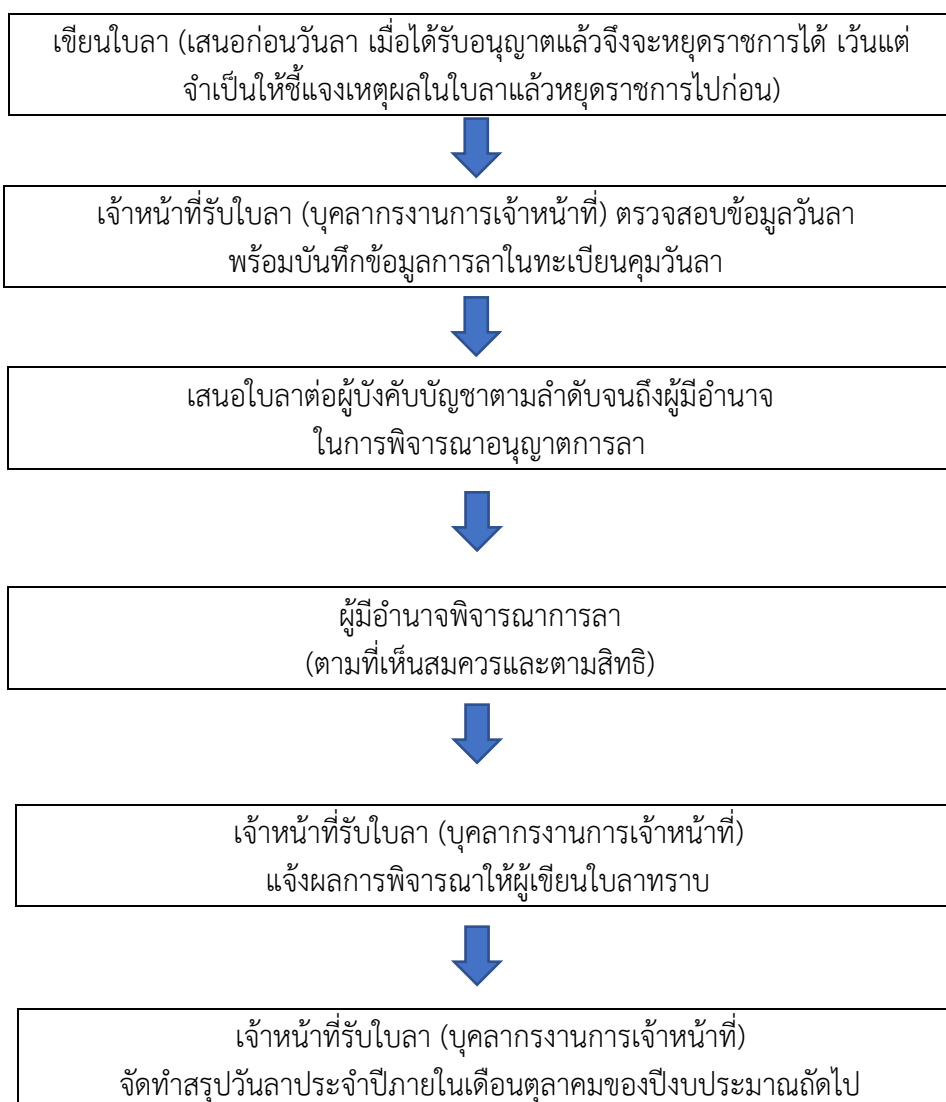
แผนผังแสดงขั้นตอน

การลาป่วย



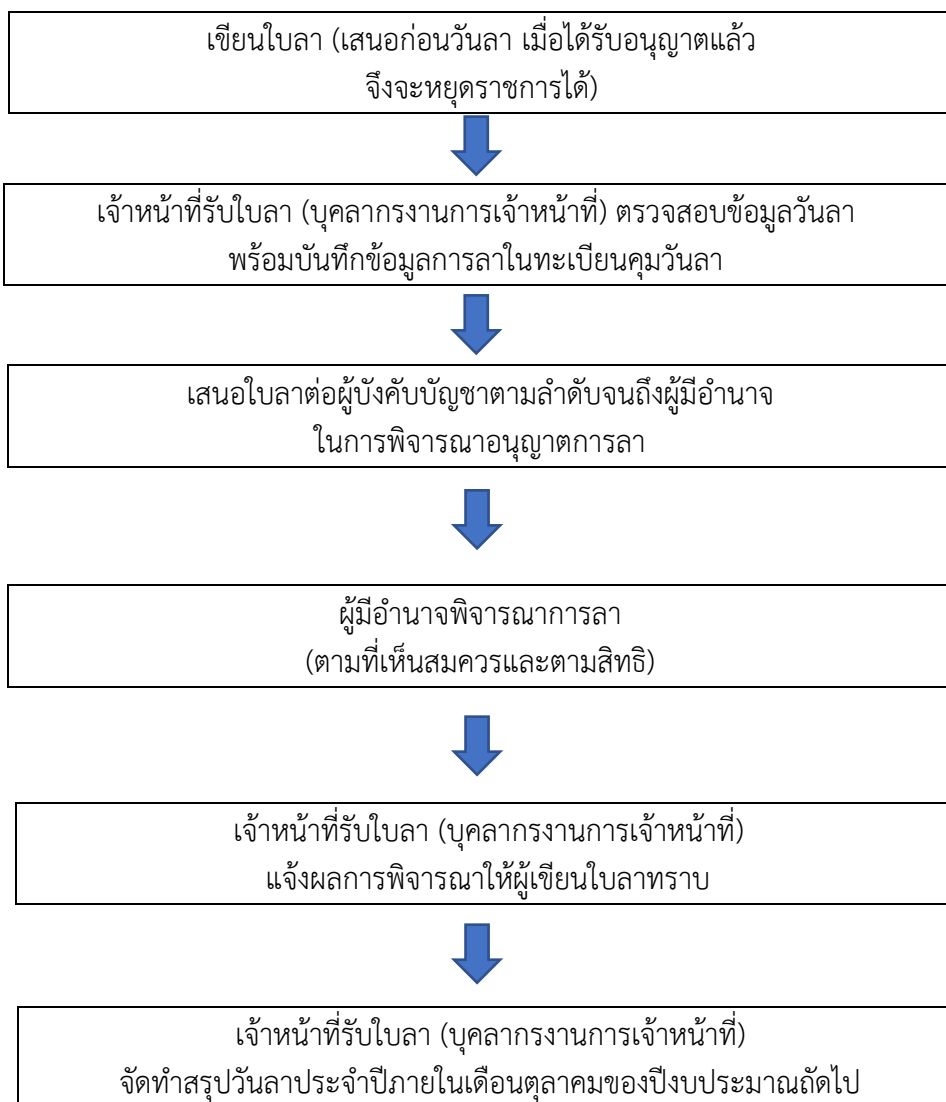
แผนผังแสดงขั้นตอน

การลากิจส่วนตัว



แผนผังแสดงขั้นตอน

การลาพักผ่อน



ใบลาป่วย ลาคลอดบุตร ลากิจส่วนตัว

เขียนที่

วันที่.....เดือน.....พ.ศ.

เรื่อง

เรียน

ข้าพเจ้า.....ตำแหน่ง.....

สังกัด.....

☐ ป่วยขอลา ☐ กิจส่วนตัว เนื่องจาก☐ คลอดบุตร

ตั้งแต่วันที่.....ถึงวันที่.....มีกำหนด.....วัน

ข้าพเจ้าได้ลา ☐ ป่วย ☐ กิจส่วนตัว ☐ คลอดบุตร ครั้งสุดท้ายตั้งแต่วันที่.....

ถึงวันที่.....มีกำหนด.....วัน ในระหว่างลาจะติดต่อข้าพเจ้าได้ที่.....

สถิติการลาในปีงบประมาณนี้

ประเภท การลา	ลามาแล้ว (วันทำการ)	ลาครั้งนี้ (วันทำการ)	รวมเป็น (วันทำการ)
ป่วย			
กิจส่วนตัว			
คลอดบุตร			

ขอแสดงความนับถือ

(ลงชื่อ).....

(.....)

ตำแหน่ง.....

ความเห็นผู้บังคับบัญชา

.....

.....

(ลงชื่อ).....

(.....)

ตำแหน่ง.....

ความเห็นปลัดเทศบาล

.....

.....

(ลงชื่อ).....

(.....)

ตำแหน่ง.....

คำสั่ง

☐ อนุญาต☐ ไม่อนุญาต

.....

(ลงชื่อ).....

(.....)

ตำแหน่ง.....

ใบลาพักผ่อน

เขียนที่

วันที่.....เดือน.....พ.ศ.....

เรื่อง ขอลาพักผ่อน

เรียน

ข้าพเจ้า.....ตำแหน่ง.....

สังกัด.....

มีวันลาพักผ่อนสะสม.....วันทำการ มีสิทธิลาพักผ่อนประจำปีอีก.....วัน รวมเป็น.....วันทำการ

ขอลาพักผ่อนตั้งแต่วันที่.....ถึงวันที่.....มีกำหนด.....วัน

ในระหว่างลาจะติดต่อข้าพเจ้าได้ที่.....

.....

สถิติการลาในปีงบประมาณนี้

ลามาแล้ว (วันทำการ)	ลาครั้งนี้ (วันทำการ)	รวมเป็น (วันทำการ)

ขอแสดงความนับถือ

(ลงชื่อ).....

(.....)

ตำแหน่ง.....

ความเห็นผู้บังคับบัญชา

.....

.....

(ลงชื่อ).....

(.....)

ตำแหน่ง.....

ความเห็นปลัดเทศบาล

.....

.....

(ลงชื่อ).....

(.....)

ตำแหน่ง.....

คำสั่ง

☐ อนุญาต☐ ไม่อนุญาต

.....

(ลงชื่อ).....

(.....)

ตำแหน่ง.....

ใบลาอุปสมบท

เขียนที่

วันที่.....เดือน.....พ.ศ.

เรื่อง ขอลาพักผ่อน

เรียน

ข้าพเจ้า.....ตำแหน่ง.....

สังกัด (สำนัก/กอง/กลุ่ม/จังหวัด)..... กรมส่งเสริมการปกครองท้องถิ่น

เกิดวันที่.....เข้ารับราชการเมื่อวันที่.....

ข้าพเจ้า ☐ ไม่เคย ☐ เคยอุปสมบท มีศรัทธาจะอุปสมบทในพระพุทธศาสนา ณ วัด.....

ตั้งอยู่ ณ ตำบล.....อำเภอ.....จังหวัด.....

และจำพรรษาอยู่ ณ วัด.....ตั้งอยู่ ณ ตำบล.....

อำเภอ.....จังหวัด.....

จึงขอลาอุปสมบทมีกำหนด.....วัน ตั้งแต่วันที่.....เดือน.....พ.ศ.....

ถึงวันที่.....เดือน.....พ.ศ.....

ขอแสดงความนับถือ

(ลงชื่อ).....

(.....)

ความเห็นผู้บังคับบัญชา

.....

.....

(ลงชื่อ).....

(.....)

ตำแหน่ง.....

วันที่.....

คำสั่ง☐ อนุญาต ☐ ไม่อนุญาต

.....

.....

(ลงชื่อ).....

(.....)

ตำแหน่ง.....

วันที่.....

